

MUZEUM STUTTHOF W SZTUTOWIE

Stutthof

ZESZYTY MUZEUM

2

WROCŁAW · WARSZAWA · KRAKÓW · GDAŃSK
ZAKŁAD NARODOWY IMIENIA OSSOLIŃSKICH
WYDAWNICTWO
1977

Edmund Benter

POMNIK – GŁÓWNY AKCENT UPAMIĘTNIENIA BYŁEGO OBOZU
KONCENTRACYJNEGO STUTTHOF W SZTUTOWIE

Hitlerowski obóz koncentracyjny Stutthof przeszedł do historii jako miejsce, gdzie w latach okupacji więziono i mordowano Polaków oraz przedstawicieli 13 narodowości. Był on pierwszym obozem, jaki powstał na terenach Polski i jednocześnie ostatnim wyzwolonym w całej okupowanej Europie. Obóz koncentracyjny Stutthof istniał przez cały czas trwania II wojny światowej, tj. od 2 września 1939 r. do 9 maja 1945 r. Tych 5 lat, 8 miesięcy i 8 dni Stutthofu to krwawa karta w historii II wojny światowej. Władze Polski Ludowej, pragnąc uczcić pamięć pomordowanych, powołały muzeum martyrologiczne. W listopadzie 1961 r. na posiedzeniu Rady Ochrony Pomników Walki i Męczeństwa minister Janusz Wieczorek podkreślił konieczność utworzenia placówki muzealnej, której działalność byłaby zbliżona charakterem do istniejących już w Oświęcimiu i na Majdanku. Realizując powyższe zalecenia Prezydium Wojewódzkiej Rady Narodowej w Gdańsku pod przewodnictwem Piotra Stolarka na wniosek wiceprzewodniczącego mgr. Bernarda Szczęsnego uchwałą z dnia 12 marca 1962 r. powołało Muzeum Stutthof w Sztutowie. W planach perspektywicznych oprócz działalności naukowo-badawczej, naukowo-oświatowej i konserwacyjno-ekspozycyjnej przewidziano również prace nad trwałym upamiętnieniem terenu byłego KL Stutthof.

Tym, którym nie było sądzone przeżyć, i tym, którzy po ciężkich latach odwiedzali to miejsce, wracając wspomnieniami do tych strasznych dni, a potomnym ku przestrodze — postanowiono zbudować pomnik. Projekt pomnika zlecono znanemu artyście rzeźbiarzowi Wiktorowi Tołkinowi. Jemu również powierzono wykonanie rzeźby. Rada Ochrony Pomników Walki i Męczeństwa pod przewodnictwem ministra Janusza Wieczorka, przy udziale Józefa Pietrusińskiego — sekretarza generalnego Rady Ochrony, objęła patronat nad tym zamierzeniem. Ze strony Wojewódzkiego Obywatelskiego Komitetu Ochrony Pomników Walki i Męczeństwa w Gdańsku poparcia udzielił Piotr Stolarek, przewodniczący Prezydium Wojewódzkiej Rady Narodowej w Gdańsku i przewodniczący Klubu byłych Więźniów Stutthofu Bernard Szczęsny — wiceprzewodniczący WRN w Gdańsku.

Organizację budowy pomnika Prezydium Wojewódzkiego Obywatelskiego Komitetu Ochrony Pomników Walki i Męczeństwa w Gdańsku

zleciło Muzeum Stutthof. Ówczesny jego dyrektor, mgr Tadeusz Matusiak, oparł się na zespole pracowników Muzeum Stutthof, którzy wypełniając swoje profesjonalne obowiązki, nie szczędzili sił i czasu na realizację tego zadania. Dotyczy to zarówno działu naukowego z ówczesnym kierownikiem działu, a aktualnie dyrektorem Muzeum, mgr. Mirosławem Glińskim, jak i zespołu administracyjno-gospodarczego działającego pod kierunkiem Edmunda Bentera. Koordynatorem prac budowlanych został mgr inż. arch. Tadeusz Chrzanowski.

Budowa pomnika trwała dwa i pół roku. Mimo licznych trudności, na jakie natrafiano w czasie realizacji budowy, została ona zakończona zgodnie z założeniami. Ze względu na specyfikę budowy oraz częściowo społeczny charakter robót prace budowlane prowadzone były systemem gospodarczym, a roboty specjalistyczno-branżowe zlecano odpowiednim przedsiębiorstwom.

Jak każdą inwestycję, również budowę pomnika rozpoczęto od starań o środki finansowe na ten cel. Już w październiku 1965 r. Wojewódzki Obywatelski Komitet Ochrony Pomników Walki i Męczeństwa oraz dyrekcja Muzeum Stutthof w Sztutowie zwrócili się z prośbą o sfinansowanie budowy pomnika na terenie byłego obozu koncentracyjnego Stutthof w Sztutowie. Całkowity koszt zamierzenia obliczano na sumę 2,925 mln zł, a realizację przewidziano na okres 24 miesięcy. Równocześnie Prezydium Wojewódzkiej Rady Narodowej w Gdańsku skierowało do przewodniczącego Komisji Planowania Gospodarczego w Warszawie projekt uchwały przyjętej na posiedzeniu w dniu 9 marca 1965 r. przez Wojewódzki Komitet Ochrony Pomników Walki i Męczeństwa o rozpoczęciu prac przy realizacji pomnika. W projekcie uchwały określono, iż środki na realizację powyższego zadania zapewnione będą ze Społecznego Funduszu Odbudowy Stolicy oraz z czynów społecznych. Prezydium Wojewódzkiej Rady Narodowej w Gdańsku zwróciło się do przewodniczącego Komisji Planowania Gospodarczego w Warszawie z prośbą o zezwolenie na wprowadzenie do planu inwestycyjnego na rok 1966 budowy pomnika w Sztutowie. Zaoferowana pomoc Kaszubskiej Brygady WOP i Zarządu Portu w Gdyni oraz pierwsza dotacja z SFOS w wysokości 324 tys. zł pozwoliły na podjęcie robót przygotowawczych już w 1965 r. Usilne starania o dalsze środki pieniężne przyniosły rezultat dopiero w sierpniu 1966 r. Z SFOS otrzymano dalsze 424 tys. zł, a w r. 1967 ze Społecznego Funduszu Budowy Szkół i Internatów — 1,278 mln zł. Pozostała suma planowana była na 1967 r. Tymczasem w trakcie realizacji budowy nastąpiły zmiany w projekcie pomnika, pociągające za sobą zwiększenie kosztów o 2 094 900 zł, a z przyczyn innych nastąpił dalszy wzrost o 557 tys. zł. Uaktualnione zestawienie kosztów opiewa więc na sumę 5 576 500 zł. Przyczyną tego było podwyższenie przez autora projektu akcentu poziomego pomnika w stosunku do pierwotnych założeń. Spowodowało to wzrost kosztów modelu i konieczność przeprojektowania zakresu robót

budowlano-montażowych. Dołączono również koszty związane z wykupem działki będącej własnością prywatną (wspomniana wyżej kwota 557 tys. zł). Zmiany te zostały zaakceptowane i podwyższone środki na ten cel zabezpieczone.

Według projektu pomnik w Sztutowie składać się miał z kilku elementów:

1. poziomego — długiego bloku betonowego pustego w środku, długości 48 m, wysokości 3,30 m i szerokości 3,50 m. Miał on stanowić również trybunę w czasie uroczystości. Ścianę od strony „Forum Narodów” miały pokrywać płaskorzeźby o tematyce martyrologicznej. Z drugiej strony bloku miał być relikwiarz — wgłębienie w murze zabezpieczone taflą grubego szkła. W relikwiarzu tym złożono przed odsłonięciem pomnika prochy pomordowanych i spalonych na stosie całopalnym więźniów Stutthofu;

2. akcentu pionowego, wykonanego również w betonie, o wysokości 11 m, który wyrażać miał ducha oporu więźniów, symbol przetrwania i wolę zwycięstwa;

3. płaskiego kurhanu, łączącego część pionową i poziomą, o wysokości 0,90 m.

Realizację budowy zaplanowano na lata 1965—1967. Pomnik jako jeden z pierwszych w Polsce (poprzednio w podobnym materiale zbudowano *Pomnik Zaślubin Polski z Morzem* w Kołobrzegu) wykonany został w betonie. Wiktor Tołkin zastosował tu tego samego rodzaju technologię co przy budowie pomnika w Kołobrzegu. Należy przy okazji wspomnieć, że koszt budowy pomnika wykonanego w betonie był kilkakrotnie niższy niż przy zastosowaniu tradycyjnych materiałów, jak granit czy piaskowiec. Jak się okazało, podjęta decyzja w sprawie surowca była słuszna. Mija już 7 lat od momentu odsłonięcia pomnika, a jego bryła nie wykazuje żadnych zmian w swej strukturze, a wręcz przeciwnie — każdy rok to jakby dalszy proces twardnienia betonu. Budowa pomnika właśnie w betonie spowodowała w swoim czasie sporo kontrowersyjnych opinii. Dyskutowano, czy materiał będzie wystarczająco trwały i czy artysta odda w nim w sposób sugestywny to, co przez zaprojektowaną rzeźbę chciał wypowiedzieć. Były głosy, że w kamieniu rzeźba może być wykonana bardziej precyzyjnie.

Pierwszej pomocy przy budowie pomnika udzieliły dyrekcji Muzeum Kaszubska Brygada WOP z Gdańska oraz Zarząd Portu w Gdyni. Dzięki przychylności ówczesnego dowódcy brygady, pułkownika, później generała brygady, Mieczysława Dębickiego, można było przystąpić do robót wstępnych już w 1965 r. Do Sztutowa skierowano pierwszą 7-osobową grupę żołnierzy. Równocześnie dyrekcja Muzeum czyniła starania o uzyskanie stałej pomocy ze strony wojska u dowódcy Pomorskiego Okręgu Wojskowego w Bydgoszczy, generała dywizji Józefa Kamińskiego. Zgodę uzyskano i na czas budowy pomnika do Sztutowa zostało skierowanych

w 1966 r. 15 żołnierzy. Dowódcą tej grupy był starszy sierżant Józef Hemon. Fachowy nadzór nad wykonywanymi robotami pełnił wysoko kwalifikowany majster Antoni Szota, skierowany również na okres budowy pomnika przez Pracownię Konserwacji Zabytków w Gdańsku. PKZ zgłosiła również już w marcu 1966 r. chęć wzięcia udziału w pracach przy budowie pomnika.

W r. 1966 odebrany już został przez kolegium rzeczoznawców wykonany w glinie model akcentu poziomego pomnika. Równocześnie wykonano negatyw gipsowy i odlano model w betonie. Zgodnie ze zmianą pierwotnych założeń wyniesiono akcent poziomy pomnika o 1,45 m ponad poziom terenu. Również w 1966 r. rozpoczęto prace przy rozwiązaniu plastycznym otoczenia pomnika. Wykonane zostały fundamenty oraz część podziemna akcentu pionowego pomnika. Celem przystąpienia do prac plastycznych ustawiono rusztowanie. W ramach czynu społecznego Stocznia Gdańska wykonała 50 młotków groszkowników oraz 5 zniczy. Równocześnie zlecono Gdańskiemu Przedsiębiorstwu Robót Kolejowych przewiezienie i zniwelowanie ziemi. Prace te wykonano w I kwartale 1967 r. W tym samym czasie zlecono Wojewódzkiemu Przedsiębiorstwu Produkcji Pomocniczej w Gdyni-Chyloni wykonanie ław prefabrykowanych, które ustawione zostały na terenie „Forum”.

W odpowiedzi na pismo dyrekcji Muzeum i ustną prośbę przedstawioną dowódcy POW, generałowi dywizji Józefowi Kamińskiemu, również w r. 1967 nadal są kierowani żołnierze do stałych prac przy budowie pomnika. Równocześnie dwa razy w miesiącu przydzielano 50 żołnierzy do prac pomocniczych oraz zapewniono środki transportu. W r. 1967 wysiłek skoncentrowano na pracach związanych z plastyką akcentu pionowego. W tymże roku przystąpiono również do opracowania instalacji oświetleniowej dla obu części pomnika oraz ściany masztów i ekspozycji w relikwiarzu. Pracami tymi zajął się inżynier S. Hetmański. Równocześnie wystąpiono do Towarzystwa Handlu Zagranicznego „Elektrim” w Warszawie o zakupienie opraw lamp oświetleniowych pomnika. Zamówiono również w hucie Bieruta w Częstochowie cienkościenne rury z przeznaczeniem na przyszłe maszty. Pracami przy umocowaniu kółek, uchwytów do lin stalowych, konserwacją i przewiezieniem do Sztutowa zajął się w czynie społecznym Zamech w Elblągu. Najważniejszą jednak sprawą w tym roku było wymodelowanie szalunku części pionowej pomnika przed betonowaniem. Zaangażowana została grupa wysoko kwalifikowanych fachowców z Pracowni Konserwacji Zabytków w Gdańsku. Wojewódzkie Przedsiębiorstwo Robót Drogowych przyjęło do wykonania w listopadzie 1967 r. ułożenie chodnika wokół pomnika. Wartość tych prac obliczono na 115 tys. zł. Równocześnie Rada Oddziałowa Związków Zawodowych Pracowników Rolnych przy Wojewódzkim Zarządzie Wodno-Melioracyjnym podjęła zobowiązanie zmeliorowania „Forum Narodów”. Koszt tych prac określa się na kwotę 60 tys. zł. W r. 1967 wiele przedsięwzięć, jak rów-

niez szereg szkół powiatu nowodworsko-gdańskiego oraz województwa gdańskiego zgłaszało się do pracy w czynie społecznym.

Rok 1968 był końcowym etapem budowy pomnika. Realizowano prace związane z nadaniem mu ostatecznego kształtu. Po zdjęciu szalunku w części pionowej przystąpiono do usuwania pozostałości gipsowych. Zatrudnieni przy tej pracy byli również żołnierze i młodzież szkolna. Równocześnie należało przygotować plac przed pomnikiem („Forum Narodów”) na uroczystość odsłonięcia pomnika.

Dnia 12 maja 1968 r. na uroczystości odsłonięcia pomnika przybyła licznie ludność województwa gdańskiego. W jednej z sal Muzeum odbyła się dekoracja odznaczeniami państwowymi tych, którzy szczególnie zasłużyli się przy jego budowie. Z głośników rozlegały się głosy byłych więźniów, którzy w godzinnym programie relacjonowali wspomnienia z tamtych lat. O godzinie 12.00 przy dźwiękach hymnu narodowego opadła z części pionowej pomnika flaga narodowa. Społeczeństwo polskie otrzymało jeszcze jeden artystyczny wyraz pamięci tragicznych wydarzeń lat wojny i okupacji.

SUMMARY

MONUMENT TO COMMEMORATE THE FORMER STUTTHOF CONCENTRATION CAMP

The Nazi concentration camp at Stutthof went down in history as the place where Poles and representatives of 13 other nations were imprisoned and murdered. Stutthof was the first camp to be established in Poland and the last in occupied Europe to be liberated. During the 5 years 8 months and 8 days of its existence, 85,000 prisoners died or were murdered. In tribute to those who lost their lives and those who survived the hell of the camp, it was decided to erect a monument.

The design was entrusted to Wiktor Tołkin, the sculptor, who was also commissioned to execute both parts of the monument. The Council for the Protection of Monuments of Struggles and Martyrdom under the chairmanship of minister Janusz Wiczorek, assumed patronage over the whole project, which was also backed by Mr. Piotr Stolarek, Chairman of the Voivodship National Council.

The building of the monument was commenced with the assistance of the public, the work being considered to be of an educational character. Young soldiers and civilians contributed much towards the work. The organization of the building was entrusted to the Stutthof Museum. Financial means came partly from the Social Fund for the Rebuilding of the Capital, the Social Fund for the Building of Day and Boarding Schools and public campaigns.

The design included:

— a horizontal concrete block 48 m. long, 3.30 m. high and 3.50 m. wide with bas-relief of a martyrological theme,

- an 11-metre high concrete block symbolizing survival and the will to win,
- a barrow, 0.90 m. high, joining the two parts.

The period planned for the execution of the work — 1965—1967

- had to be extended to May 1968

Thanks to the efforts of the people from the Gdańsk voivodship, including many firms, and the help of the young people of Gdańsk, in particular those who contributed most to the building — the soldiers from the Pomorze Military District, the monument was completed on time.

The unveiling took place on 12th May 1968 in the presence of crowds of people from Gdańsk. Poland had gained yet another artistic monument to commemorate the tragic period of the war and occupation.

ZUSAMMENFASSUNG

MAHNMAL – DER HAUPTAKZENT DES EHEMALIGEN KONZENTRATIONSLAGERS STUTTHOF

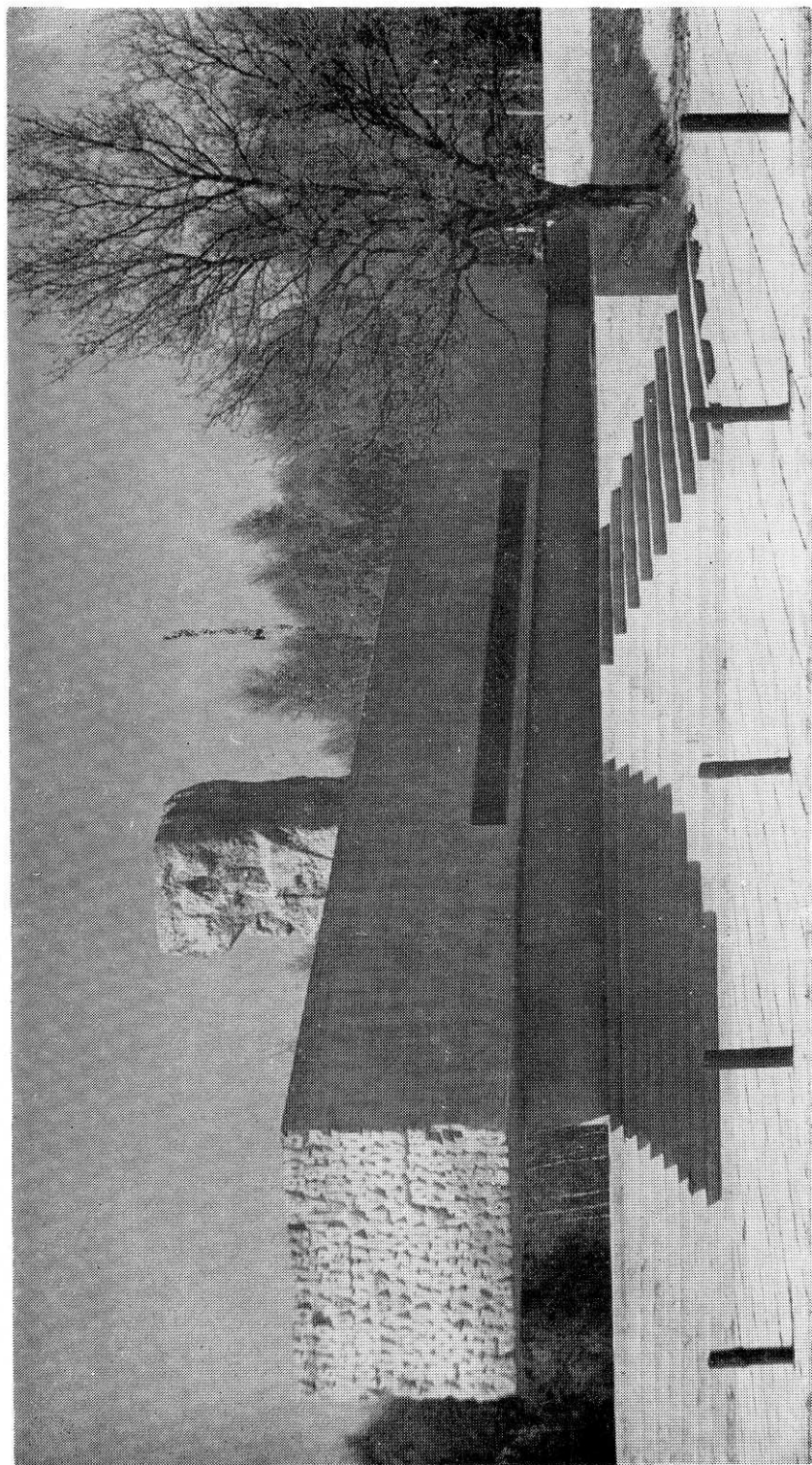
Das Konzentrationslager Stutthof ist in die Geschichte übergegangen, als die Stätte, wo in den Jahren der Hitlerokkupation polnische Bürger und Vertreter von 13 Nationen misshandelt und ermordet wurden. Stutthof war das erste Konzentrationslager in Polen und wurde als letztes in dem ganzen besetzten Europa befreit. In der Zeit seines Bestehens, von 5 Jahren, 8 Monaten und 8 Tagen sind in Stutthof 85 Tausend Häftlinge ums Leben gekommen. Zu Ehren der Opfer, die diese Hölle nicht überlebt haben, und der Menschen, die nach den schweren Jahren im Lager diese Stätte heute aufsuchen, und um die Erinnerungen an die Schreckenstage zu bewahren, hat man das Mahnmal gebaut.

Der Entwurf stammte von dem bekannten Künstler und Bildhauer Wiktor Tołkin. Er erhielt auch den Auftrag, die Skulpturen beider Teile des Mahnmals auszuführen. Der Rat der Organisation für Denkmalschutz „Rada Ochrony Pomników Walki i Męczeństwa“ hat unter der Leitung des Ministers Janusz Wiercok das Patronat übernommen. Auch hat der Bezirksrat in Gdańsk mit Piotr Stolarek an der Spitze das Werk unterstützt. Der Bau des Mahnmals erfolgte in gesellschaftlicher Arbeit, wodurch das erzieherische Element nicht ausblieb. Ganz besonders hat sich die Jugend sowohl die militärische als auch die zivile an dem Bau des Mahnmals beteiligt. Die Organisation wurde dem Museum Stutthof übergeben. Die notwendigen Geldmittel dafür kamen teilweise aus dem Gesellschaftlichen Fond des Wiederaufbaus der Hauptstadt (Społeczny Fundusz Odbudowy Warszawy) wie auch aus dem Gesellschaftlichen Fond für den Bau von Schulen und Internaten (Społeczny Fundusz Budowy Szkół i Internatów).

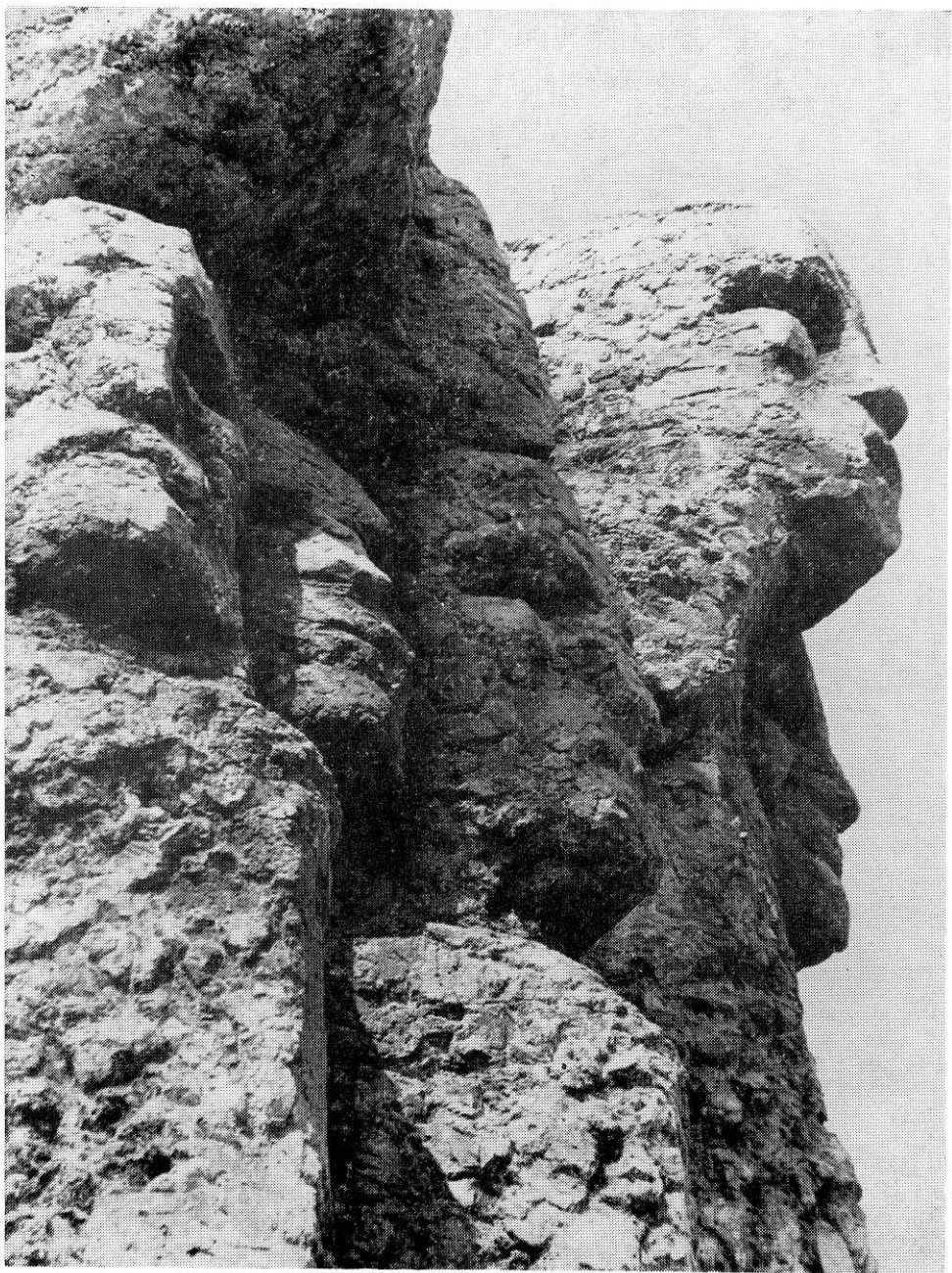
Nach dem Entwurf sollte das Mahnmal aus folgenden Teilen bestehen:

- der horizontale Betonblock 48 m lang, 3,30 m hoch und 3,5 m breit mit Basreliefs märtyrologischen Inhalts;
- der senkrechte Teil ebenfalls aus Beton, 11 m hoch, der das Symbol des Überlebens und den Siegeswillen darstellt
- der flache Grabhügel 0,90 m hoch, der die beiden anderen Teile des Mahnmals verbindet.

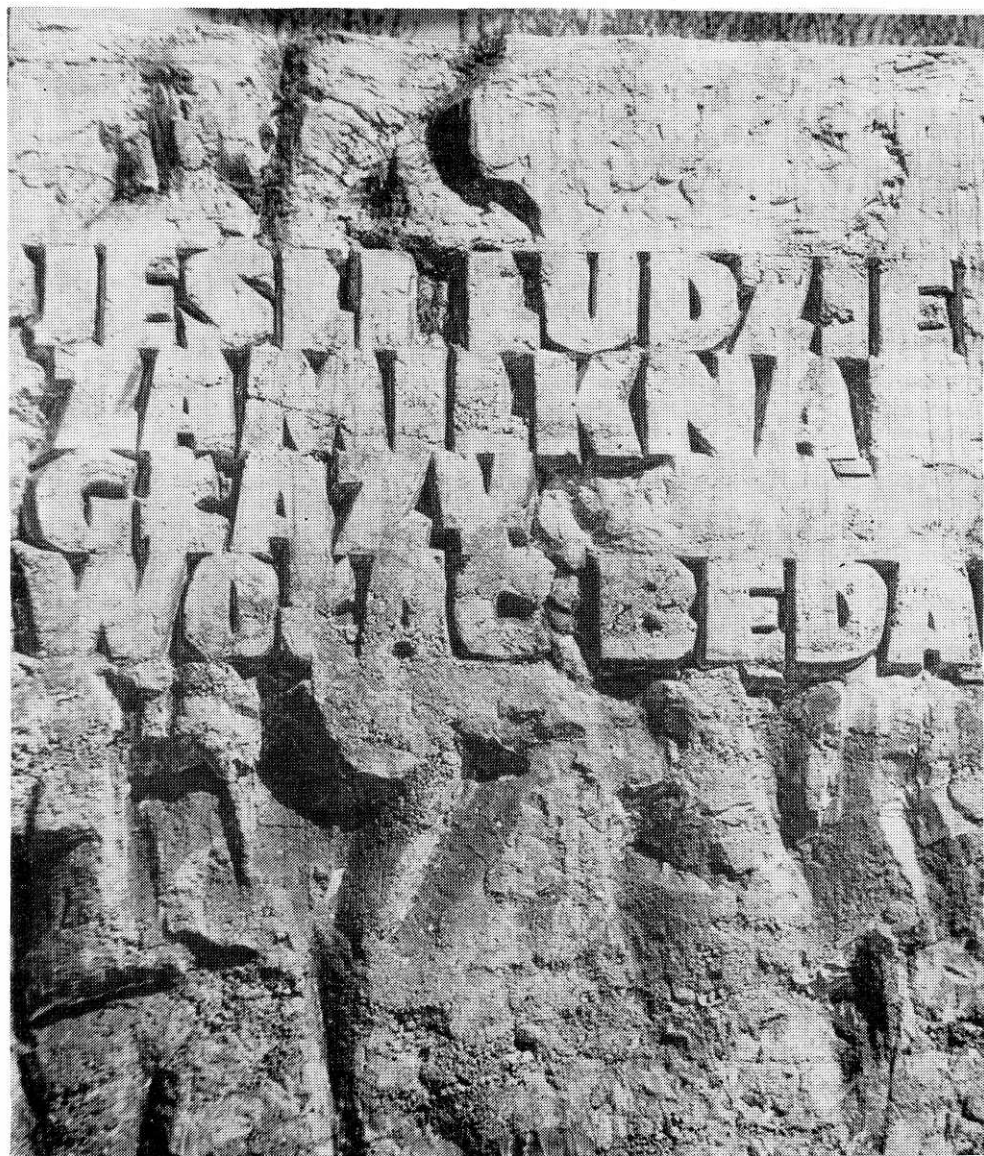
Das Werk sollte in den Jahren 1965—1967 realisiert werden. Dieser Termin



Pomnik Walki i Męczeństwa Stutthof według projektu Wiktora Tolkina. Fot. Henryk Kabat



Fragment Pomnika Walki i Męczeństwa Stutthof. Fot. Henryk Kabat



Fragment Pomnika Walki i Męczeństwa Stutthof. Fot. Henryk Kabat



Fragment Pomnika Walki i Męczeństwa Stutthof. Fot. Henryk Kabat

конкретно не могли быть выполнены и работы были в мае 1968 года завершены. Благодаря готовности населения гданьского воеводства, в том числе помощи многих предприятий и молодежи, а особенно благодаря тем, уча-

конкретно не могли быть выполнены и работы были в мае 1968 года завершены. Благодаря готовности населения гданьского воеводства, в том числе помощи многих предприятий и молодежи, а особенно благодаря тем, уча-

КРАТКОЕ СОДЕРЖАНИЕ

ПАМЯТНИК ДЛЯ УВЕКОВЕЧЕНИЯ БЫВШЕГО КОНЦЕНТРАЦИОННОГО ЛАГЕРЯ ШТУТТГОФ В ШТУТОВЕ

Гитлеровский концентрационный лагерь Штуттгоф вошел в историю как место, где в годы оккупации были заключены и убиваемы поляки и представители тринадцати наций. Штуттгоф был первым концлагерем, организованным на территории Польши, и последним освобожденным в оккупированной Европе. В течение пяти лет, восьми месяцев в восьми дней существования Штуттгофа погибло в нем 85 тысяч заключенных.

В честь тех, которые не пережили этого ада, и тех, которые после тяжелых годов, пережитых в лагере, посещают это место и мысленно возвращаются к этим страшным дням решено воздвигнуть памятник. Составление проекта памятника поручено известному скульптору Виктору Толкину. Ему поручено также выполнение скульптуры в обеих частях памятника. Совет охраны памятников борьбы и мученичества (Rada Ochrony Pomników Walki i Męczeństwa) под руководством министра Януша Вечорка взял шефство над этим намерением. Поддержку оказал председатель воеводского совета Петр Столярек.

При постройке памятника принимало участие все население в порядке общественного почина. Это очень важно с дидактической точки зрения, так как большой трудовой вклад в постройку памятника внесла молодежь как штатская, так и армейская.

Организация постройки была поручена Музею Штуттгоф. Нужные финансовые средства на эту цель были получены частично из фондов, предназначенных на восстановление столицы и постройку школ (SFOS, SFBSiI), как и общественных починов.

Проектом предусматривается, что памятник будет состоять из:
— горизонтальной части, горизонтального бетонного блока длиной 48 м, высотой 3,30 м, шириной 3,50 м — с рельефами мартирологической тематики,
— вертикальной бетонной части высотой 11 м — символа жизни и воли победы,
— плоского кургана, соединяющего обе части памятника, высотой 0,90 м.

Был удлинён срок постройки, предусмотренный на 1965—1967 гг. и окончательные работы были завершены в мае 1968 г.

Благодаря саможертвенному труду населения гданьского воеводства, в том числе помощи многих предприятий и молодежи, а особенно благодаря тем, уча-

стие которых в постройке было самое большое — солдатам Поморского военного округа — удалось содержать назначенный срок.

Дня 12 мая 1968 г. население гданьского воеводства массово приняло участие в открытии памятника. Польское общество получило еще один художественный документ памяти трагических событий годов войны и оккупации.